

**PROCEDURA ORGANIZACJI PRACY PRZEDSZKOŁA PUBLICZNEGO NR 9
„AKADEMIA PRZEDSZKOLAKA” WE WŁOCŁAWKU
W CZASIE OGRANICZENIA FUNKCJONOWANIA PLACÓWKI
W ZAWIĄZKU Z ZAPOBIEGANIEM, PRZECIWDZIAŁANIEM I ZWALCZANIEM
COVID-19**

Wstęp

Koronawirus jest wirusem osłoniętym cienką warstwą tłuszczową dlatego jest wrażliwy na wszystkie detergenty, w tym mydło, preparaty do dezynfekcji oraz promienie UV. Oznacza to, że łatwo go inaktywować prostymi środkami czystości.

Wirus przenosi się:

- bezpośrednio, drogą kropelkową – zawierające wirusa drobne kropelki powstające w trakcie kaszlu, kichania, mówienia mogą być bezpośrednią przyczyną zakażenia. Odległość 1-1,5 m od osoby, z którą prowadzimy rozmowę, traktowana jest jako bezpieczna pod warunkiem, że osoba ta nie kaszle i nie kicha w naszym kierunku (strumień wydzieliny oddechowej pod ciśnieniem),
- pośrednio, poprzez skażone wydzieliną oddechową (podczas kichania czy kaszlu) przedmioty i powierzchnie. Wirus nie ma zdolności przetrwania poza organizmem człowieka, ulega dezaktywacji po kilku- kilkunastu godzinach.

Nie istnieje szczepionka ani skuteczne leczenie przeciwko koronawirusowi. Dlatego należy pamiętać o przestrzeganiu podstawowych zasad zapobiegawczych, które istotnie wpłyną na ograniczenie ryzyka zakażenia.

Rozdział 1

Organizacja pracy Przedszkola

1. Budynek przedszkola został podzielony na trzy strefy i dla każdej z nich ustalono odrębny reżim sanitarny:
 - 1) *Strefa rodzica. Do strefy rodzica przydziela się hol przy wejściu do przedszkola;*
 - 2) *Strefa opieki. Do strefy opieki przydziela się gabinet logopedyczny, sale dydaktyczne i toalety grup: 3-latków, 4-latków, 5-latków, 6-latków, szatnię i salę do zajęć ruchowych, pomieszczenia administracyjne;*
 - 3) *Strefa żywienia. Do strefy żywienia przydziela się pion kuchenny, magazyn żywnościowy.*
2. Pracownicy mają wskazane stanowisko pracy i strefę w jakiej mają prawo przebywać.
3. Przed wznowieniem opieki przedszkolnej pracownicy przejdą szkolenia instruktażowe w zakresie przestrzegania reżimu sanitarnego na zajmowanym stanowisku pracy, przyjętymi procedurami, wytycznymi GIS.
4. W każdej strefie dostępny jest telefon wewnętrzny do komunikowania się z pracownikami innej strefy.
5. W przypadku konieczności przejścia pracownika przedszkola do pomieszczeń należących do innej strefy niż wyznaczona mu w związku z zajmowanym stanowiskiem pracy, obowiązkowo zakłada jednorazowy fartuch ochrony, jednorazowe ochraniacze na obuwiu, jednorazowe rękawiczki ochronne i przyłbicę.

6. Nadzór nad zaopatrzeniem pracowników przedszkola w środki ochrony i środki dezynfekujące pełni intendent przedszkola.
7. Zgodnie z wytycznymi GIS ustala się, że w grupie może przebywać do 25 dzieci.
8. Minimalna przestrzeń do wypoczynku, zabawy i zajęć dla dzieci w sali nie może być mniejsza niż 2-2,5 m² na 1 wychowanka i każdego opiekuna.
9. Każdy rodzic/opiekun zgodnie z wytycznymi GIS jest zobowiązany do przyprowadzania do przedszkola dziecka zdrowego, bez objawów chorobowych. Przedszkole posiada termometr bezdotykowy, który znajduje się przy wejściu do przedszkola, w celu dokonania przez dyżurującego pracownika kontroli temperatury ciała dziecka.
10. Do przedszkola przyjmuje się dzieci na podstawie oświadczenia rodzica.
11. Ustala się godziny wejścia do Przedszkola tj.:
dzieci będą przyprowadzane do przedszkole od godziny 6:00 do godziny 8:00,
a odbierane od godziny 13:00 do godziny 16:30.
12. Po godzinach określonych w pkt. 11 Przedszkole jest zamykane i udostępnia się kontakt telefoniczny.
13. Dziecko do przedszkola przyprowadza jeden rodzic/opiekun, który jest zobowiązany stosować się do wytycznych GIS.
14. Przy wejściu do Przedszkola udostępnia się płyn do dezynfekcji i instrukcję prawidłowej dezynfekcji rąk - instrukcja GIS.
15. Każda osoba wchodząca do budynku przedszkola jest zobowiązana do przeprowadzenia dezynfekcji rąk zgodnie z instrukcją GIS. Ponadto osoba wchodząca zobowiązana jest nosić maseczkę/przyłbicę zakrywającą nos i usta. Osoby nie posiadające zakrytych ust i nosa nie będą wpuszczane do budynku przedszkola.
16. Pracownicy dyżurujący przy wejściu do Przedszkola w określonych godzinach zostają zaopatrzeni w środki ochrony osobistej, w tym rękawiczki, maseczki ochronne, ewentualnie przyłbice.
17. W toaletach umieszcza się instrukcję GIS mycia i dezynfekcji rąk.
18. W czasie dnia pracy dokonuje się kontroli stanu środków czystości w toaletach i sprawdza się ilość płynu dezynfekującego w dozownikach.
19. Na placu zabaw mogą przebywać 5 grup dzieci, każda w przeznaczony dla siebie strefie zabawy z zachowaniem dystansu społecznego. Należy bezwzględnie zadbać o sposób powrotu dzieci do przedszkola – jednocześnie w szatni może przebywać tylko jedna grupa.
20. Plac zabaw jest dezynfekowany codziennie.
Przedszkole zapewnia sprzęt i środki do dezynfekcji.
21. Pracownicy, zgodnie z przydziałem obowiązków raportują stan prac porządkowych i dezynfekujących.
22. W przypadku trudności z wykonaniem dezynfekcji pracownik jest zobowiązany bezzwłocznie poinformować Dyrektora przedszkola.

24. Przedszkole przygotowało procedurę postępowania na wypadek podejrzenia zakażenia. Każdy pracownik jest zobowiązany zapoznać się z procedurą i ją stosować.
25. Przy wejściu do Przedszkola udostępniony jest termometr bezdotykowy. Każdy pracownik jest zobowiązany stosować się do wytycznych GIS w celu samokontroli temperatury ciała. W przypadku, kiedy podczas samokontroli temperatury ciała pracownik będzie miał wyższą temperaturę niż 37 st. C nie może podjąć pracy i zawiadamia o tym fakcie Dyrektora Przedszkola.
26. Pracownik, który wykazuje objawy chorobowe (kaszel, duszności, problemy z oddychaniem, podwyższoną temperaturę, zmęczenie) nie może podjąć pracy i bezzwłocznie poinformuje Dyrektora Przedszkola.
27. W placówce zamieszczone są numery telefonów do: organu prowadzącego, kuratora oświaty, infolinię Narodowego Funduszu Zdrowia dotyczącej postępowania w sytuacji podejrzenia zakażenia koronawirusem: 800 190 590 lub do Stacji Sanitarno-Epidemiologicznej tel. 54 4137192 lub powiadomienie 999 albo 112 (plakat MZ załącznik nr 8).
28. Przedszkole ustala ścieżki szybkiej komunikacji z rodzicami, które będą wykorzystane w przypadku pojawienia się u wychowanka objawów choroby (kaszlu, duszności, problemów z oddychaniem, podwyższonej temperatury, zmęczenia).
29. Wyznacza się pomieszczenie do tzw. izolacji (wyposażone m.in. w środki ochrony osobistej i płyn dezynfekujący), w którym będzie przebywała odizolowana osoba w przypadku stwierdzenia objawów chorobowych.
30. Każdego dnia rejestruje się osoby przebywające w Przedszkolu w tym samym czasie w strefach Przedszkola, w których przebywała osoba podejrzana o zakażenie.
31. W przypadku zarejestrowania zakażenia w Przedszkolu, powiadamia się osoby, które mogły mieć kontakt z osobą zakażoną, aby zastosowały się do zaleceń GIS odnoszących się do osób, które miały kontakt z zakażonym.

Rozdział 2

Personel sprzątający i pomocniczy w Przedszkolu (zwany dalej personelem)

1. Przed przystąpieniem do pracy personel zostaje zapoznany z obowiązującą organizacją pracy w czasie ograniczenia funkcjonowania Przedszkola w związku z zapobieganiem, przeciwdziałaniem i zwalczaniem COVID-19.
2. Personel zostaje zapoznany z wytycznymi Głównego Inspektora Sanitarnego z dnia 2 lipca 2020 roku dla przedszkoli, oddziałów przedszkolnych w szkole podstawowej i innych form wychowania przedszkolnego oraz instrukcji opieki nad dziećmi w wieku do lat 3 (wraz z aktualizacją GIS).
3. Personelowi w Przedszkolu zaleca się zachować dodatkowe środki ostrożności:
 - a) założenie rękawiczek jednorazowych i jednorazowej maseczki na nos i usta /przyłbice,
 - b) mycie i dezynfekcje rąk po zakończeniu czynności i zdjęciu rękawiczek i maseczki,
 - c) usunięcie maseczki i rękawiczek bezpośrednio do worka z odpadami. Maseczki i rękawiczki usuwać zgodnie z instrukcją, która stanowi załącznik nr 1 i 2 do procedury,
 - d) unikania dotykania oczu, nosa i ust podczas prac. Dotknięcie oczu, nosa lub ust zanieczyszczonymi rękami, może spowodować przeniesienie wirusa z powierzchni na siebie,

- e) po zakończonej pracy należy umyć ręce i dokonać dezynfekcji zgodnie z instrukcją, która stanowi załącznik nr 3 do procedury.
4. Dyrektor wyznacza pomieszczenia i sale, łazienki dziecięce oraz dla personelu, które będą sprzątane i dezynfekowane przez pracownika co najmniej dwa razy dziennie, w czasie gdy w pomieszczeniach nie przebywają dzieci ani inne osoby. Pracownik bez zgody Dyrektora nie dokonuje zmian przydziału pomieszczeń sprzątanym.
5. Przed przystąpieniem do dezynfekcji przy użyciu środka dezynfekującego należy zapoznać się z zaleceniami producenta znajdujących się na opakowaniu środka do dezynfekcji i ściśle ich przestrzegać.
6. Po dezynfekcji pomieszczenie wywietrzyć, a czas wietrzenia nie może być krótszy niż określony przez producenta środka dezynfekującego, znajdujących się na opakowaniu środka do dezynfekcji.
7. Pracownik dezynfekuje:
 - a) ciągi komunikacyjne,
 - b) sale i toalety dziecięce,
 - c) dodatkowo przydzielone pomieszczenia administracyjne, dydaktyczne, socjalne i gospodarcze,
 - d) dozowniki,
 - e) powierzchnie dotykowe, takie jak:
 - poręcze,
 - klamki,
 - włączniki,
 - klawiatury,
 - powierzchnie płaskie, w tym blaty w salach, szafki, biurka, krzesła,
 - pomoce dydaktyczne wykorzystywane do zajęć opiekuńczych,
 - zabawki,co najmniej dwa razy dziennie: tj. po przyprowadzeniu dzieci do przedszkola przez rodziców, oraz po ich odebraniu.
8. Personel sprzątający nie może się kontaktować z personelem kuchennym.
9. Personel powinien zachować dystans społeczny między sobą, w każdej przestrzeni Przedszkola, wynoszący min. 1,5 m.
10. Dyrektor zobowiązuje personel do potwierdzenia wykonania czynności przez złożenie podpisu na raporcie, który stanowi załącznik nr 5.

Rozdział 3

Personel obsługi żywienia zbiorowego w Przedszkolu

1. Personel obsługi żywienia zbiorowego jest zobowiązany stosować dotychczasowe wymagania określone przepisami prawa odnoszącymi się do funkcjonowania żywienia zbiorowego oraz stosować szczególne środki ostrożności dotyczące zabezpieczenia epidemiologicznego.
2. Personel zostaje zapoznany z wytycznymi Głównego Inspektora Sanitarnego z dnia 2 lipca 2020 roku dla przedszkoli, oddziałów przedszkolnych w szkole podstawowej i innych form wychowania przedszkolnego oraz instrukcji opieki nad dziećmi w wieku do lat 3 (wraz z aktualizacją GIS).
3. Zobowiązuję intendenta przedszkola oraz referenta SIO do bieżącego śledzenia informacji i wytycznych przekazywanych przez GIS i MEN dotyczących pracy przedszkoli w czasie ograniczenia funkcjonowania Przedszkola w związku z zapobieganiem, przeciwdziałaniem i zwalczaniem COVID-19. Informacje, te bezzwłocznie należy przekazać Dyrektorowi Przedszkola.

4. W celu zminimalizowania ryzyka zakażenia istotne jest przestrzeganie zasad higieny oraz bezpieczeństwa produkcji, kupna, dostarczania oraz przygotowywania żywności. Dokładna obróbka termiczna niszczy wirusa, ponieważ koronawirus ulega zniszczeniu, gdy zastosuje się odpowiednią kombinację czasu i temperatury np. 60 st. C przez 30 min. Tak więc w przypadku mięsa, produktów surowych, typowa obróbka cieplna eliminuje zanieczyszczenie mikrobiologiczne, w tym również COVID-19. Sposobem na pozbycie się wirusa jest dezynfekcja.
5. Wymagane jest bezwzględne przestrzeganie procedur HACCP.
6. Zachować wzmożone zasady higieny – właściwe mycie rąk, dezynfekcja.
7. Personel obsługi żywienia zbiorowego zobowiązany jest do korzystania ze środków ochrony indywidualnej, w które został wyposażony przez pracodawcę.
8. Należy wyrzucać opakowania zewnętrzne przed umieszczeniem produktu na półce, ale zachowywać istotne informacje np. datę przydatności do spożycia, a przed rozpoczęciem przygotowywania lub gotowania żywności, jak również po jej przygotowaniu należy umyć ręce ciepłą wodą i mydłem, a następnie zdezynfekować.
9. Posiłki, takie jak np. zupy, należy doprowadzić do wrzenia tak, aby zyskać pewność, że osiągnęła ona temperaturę 70 st. C. Inne dania należy odgrzewać do temperatury powyżej 70 st. C.
10. Personel jest zobowiązany dodatkowo do częstego mycia rąk i dezynfekcji, w szczególności:
 - a) przed rozpoczęciem pracy;
 - b) przed kontaktem z żywnością, która jest przeznaczona do bezpośredniego spożycia, ugotowana, upieczona, usmażona;
 - c) po obróbce lub kontakcie z żywnością surową, nieprzetworzoną;
 - d) po zajmowaniu się odpadami/śmieciami;
 - e) po zakończeniu procedur czyszczenia/dezynfekcji;
 - f) po skorzystaniu z toalety;
 - g) po kaszlu, kichaniu, wydmuchaniu nosa;
 - h) po jedzeniu, picciu;
 - i) po kontakcie z pieniędzmi.
11. Personelowi obsługi żywienia zbiorowego w Przedszkolu zaleca się zachować dodatkowe środki ostrożności:
 - a) założenie rękawiczek jednorazowych i jednorazowej maseczki na nos i usta /przyłbice,
 - b) umycie i dezynfekcje rąk po zakończeniu czynności i zdjęciu rękawiczek i maseczki,
 - c) usunięcie maseczki i rękawiczek bezpośrednio do worka z odpadami. Maseczki i rękawiczki usuwać zgodnie z instrukcją, która stanowi załącznik nr 1 i 2 do procedury,
 - d) unikanie dotykania oczu, nosa i ust podczas prac. Dotknięcie oczu, nosa lub ust zanieczyszczonymi rękami, może spowodować przeniesienie wirusa z powierzchni na siebie.
12. Po zakończonej pracy umyj ręce i dokonaj dezynfekcji zgodnie z instrukcją, która stanowi załącznik nr 3 do procedury.
13. Wielorazowe naczynia i sztućce należy myć w zmywarce z dodatkiem detergentu w temperaturze minimum 60 st. C lub je wyparzyć.
14. Posiłki przygotowane dla dzieci z grupy I i II wydawane będą przez kuchnię, następnie transportowane windą do sal przez personel pomocniczy tych grup, dla dzieci

z grupy III, IV i V transportujemy windą do pomieszczenia kuchennego na I piętrze, gdzie są odbierane przez personel pomocniczy z tych grup i transportowany do sal, w których przebywają dzieci. Personel obsługi żywienia zbiorowego nie wchodzi do sal, gdzie przebywają wychowankowie.

15. W przypadku kontaktu z dostawcami zachować dystans społeczny wynoszący min. 1,5 m. Podczas kontaktu z dostawcą zewnętrznym pracownik obowiązkowo posiada rękawiczki i maseczkę. Dostawca nie powinien być wpuszczany do pomieszczeń przedszkola.
16. Należy ograniczyć płatności gotówkowe z dostawcami, a w przypadku konieczności dokonania tej płatności pracownik jest zobowiązany posiadać rękawice i maseczkę.
17. Lodówki i blaty kuchenne powinny być czyszczone regularnie, choć częściej niż zwykle z użyciem detergentów.
18. Przed przystąpieniem do dezynfekcji przy użyciu środka dezynfekującego należy zapoznać się z zaleceniami producenta znajdujących się na opakowaniu środka do dezynfekcji i ich ściśle przestrzegać.
19. Po dezynfekcji pomieszczenie wywietrzyć, a czas wietrzenia nie może być krótszy niż określony przez producenta środka dezynfekującego, znajdujących się na opakowaniu środka do dezynfekcji.
20. Personel obsługi żywienia zbiorowego dezynfekuje:
 - a) ciągi komunikacyjne,
 - b) toalety,
 - c) dozowniki,
 - d) pojemniki na odpady,
 - e) oraz
 - windę,
 - klamki,
 - włączniki,
 - powierzchnie płaskie, w tym blaty w salach, szafki, krzesła, drzwi.
21. Personel obsługi żywienia powinien zachować dystans społeczny między sobą, w każdej przestrzeni Przedszkola, wynoszący min. 1,5 m.
22. Zobowiązują personel żywienia do potwierdzenia wykonania czynności podpisem na raporcie, który stanowi załącznik nr 6, a następnie przekazuje się wypełniony formularz intendentowi przedszkola.
23. Intendent, przyjmujący wpłaty od rodziców, zobowiązany jest zachować dystans społeczny wynoszący min. 1,5 m. Pracownik podczas przyjmowania płatności gotówkowych zobowiązany jest posiadać rękawiczki, maseczkę ewentualnie przyłbicę.
24. Zobowiązuje się intendent do dokonywania weryfikacji i gromadzenia dokumentacji z prac dezynfekcyjnych.

Rozdział 4

Nauczyciele i personel pomocniczy sprawujący opiekę nad wychowankami

1. Nauczyciele i personel pomocniczy zostaje zapoznany z wytycznymi Głównego Inspektora Sanitarnego z dnia 2 lipca 2020 roku dla przedszkoli, oddziałów przedszkolnych w szkole podstawowej i innych form wychowania przedszkolnego oraz instrukcji opieki nad dziećmi w wieku do lat 3 wraz z aktualizacją oraz

wytycznych MEN, MZ, GIS z dnia 29 kwietnia 2020 r. „Wytyczne dla przedszkoli, oddziałów przedszkolnych i innych form wychowania przedszkolnego”.

2. Nauczyciele zostają zobowiązani do przeprowadzenia z dziećmi zajęć, podczas których będą omówione zasady bezpieczeństwa obecnie obowiązują w placówce i dlatego zostały wprowadzone.
3. Nauczyciel przygotowuje salę do zajęć opiekuńczych poprzez usunięcie z sali przedmiotów i sprzętów, których nie można skutecznie dezynfekować, np. pluszowe zabawki.
4. Nauczyciel przed rozpoczęciem zajęć opiekuńczych weryfikuje, czy pomieszczenie było dezynfekowane, co zostało potwierdzone przez personel sprzątający w załączniku nr 5 i potwierdza, to w załączniku nr 7.
5. Nauczyciel weryfikuje, czy dziecko nie zabrało do sali, w której sparowana jest opieka przedmiotów lub zabawek, które nie są własnością Przedszkola.
6. Nauczyciel zwraca uwagę, aby dzieci często i regularnie myły ręce, szczególnie przed jedzeniem, po skorzystaniu z toalety i po powrocie z zajęć na świeżym powietrzu.
7. Nauczyciel organizuje pokazy właściwego mycia rąk i ich dezynfekcji.
8. W sali, w której odbywają się zajęcia nauczyciel umieszcza instrukcje:
 - a) mycia rąk- <https://gis.gov.pl/zdrowie/zasady-prawidlowego-mycia-rak/>
 - b) dezynfekcji rąk -<https://gis.gov.pl/aktualnosci/jak-skutecznie-dezynfekowac-rece/>
 - c) prawidłowego zdejmowania maseczki <https://gis.gov.pl/aktualnosci/jak-prawidlowo-nalozyc-i-zdiac-maseczke/>
 - d) prawidłowego zdejmowania rękawiczek <https://gis.gov.pl/aktualnosci/koronawirus-jak-prawidlowo-nalozyc-i-zdiac-rekawice/>
9. Nauczyciel organizuje zabawy, które nie generują większych skupisk dzieci w jednym miejscu.
10. Nauczyciele nie mogą organizować wyjść poza teren placówki, np. spaceru do parku.
11. Nauczyciel może organizować wyjścia na wewnętrzny plac zabaw Przedszkola, według ustalonego przez Dyrektora Przedszkola harmonogramu.
12. Pomoc nauczyciela, przygotowując dzieci do leżakowania, rozkłada leżaczki z zachowaniem możliwie największych odstępów pomiędzy wychowankami (w sytuacji, gdy dzieci będą leżakowały).
13. Nauczyciel dokonuje termometrem bezdotykowym pomiaru temperatury ciała wychowanka w przypadku pojawienia się objawów chorobowych. Wyniki prawidłowych temperatur (poniżej 37 st. C) nie podlegają odnotowaniu. Badanie temperatury ciała wychowanka może być wykonane u dzieci, których rodzic wyraził zgodę.
14. Nauczyciel, który w czasie zajęć wykorzystuje przybory sportowe, np. piłki, skakanki, obręczę przekazuje je do systematycznej dezynfekcji personelowi pomocniczemu.
15. Nauczyciel wietrzy salę, w której organizuje zajęcia, co najmniej raz na godzinę i prowadzi zajęcia ruchowe przy otwartych oknach. Nauczyciel jest zobowiązany do potwierdzenia wykonania czynności składając podpis na raporcie, który stanowi załącznik nr 7.
16. Dyrektor wyznacza nauczycielowi pomieszczenia i sale, w których będą przez niego prowadzone zajęcia. Nauczyciel bez zgody Dyrektora nie dokonuje zmian pomieszczeń w porozumieniu z innym pracownikiem.
17. Nauczyciel sprawując opiekę nad wychowankami korzysta z jednej sali i nie dopuszcza do przemieszczania się dzieci do innych sal.

18. Nauczyciel jest zobowiązany do obserwacji dzieci będących pod jego opieką pod kontem zdrowotnym. Jeśli dziecko przejawia niepokojące objawy choroby należy odizolować je w odrębnym pomieszczeniu lub wyznaczonym miejscu z zapewnieniem minimum 2 m odległości od innych osób i niezwłocznie powiadomić rodziców/opiekunów w celu pilnego odebrania dziecka z Przedszkola. O fakcie odizolowania dziecka należy bezzwłocznie powiadomić Dyrektora.
19. Nauczyciel, w poszczególnych grupach wiekowych odpowiada za prawidłowe spożywanie posiłków.
20. Przed podaniem posiłku personel pomocniczy zobowiązany jest:
 - a) myć i dezynfekować stoły, przy których dzieci spożywają posiłki, oraz wózki, na których będą przewozić potrawy dla dzieci przed każdym posiłkiem,
 - b) czyścić i dezynfekować środkiem do dezynfekcji powierzchni dotykowe: blaty, stoły i poręcze krzeseł, na których siedzą dzieci, przed każdym podaniem posiłku.
21. Personel pomocniczy dostarcza wózkami posiłki dla dzieci bezpośrednio do klas, po odbiorze potraw z pionu żywieniowego lub windy. Następnie rozkłada potrawy dzieciom, sprzęta zużyte naczynia, które odwozi wózkiem do mycia i wyparzania.
22. Woźne, każdorazowo, po skończonym posiłku czyszczą stoły, krzesła, myją i dezynfekują podłogę w obrębie stołów i powierzchnie dotykowe: blaty, stoły i poręcze krzeseł, na których siedziały dzieci oraz wózek, którym dostarczały jedzenie.
23. Woźna wydająca posiłki zobowiązana jest do posiadania maski ochronnej na twarz lub przyłbicy i rękawiczek ochronnych.
24. Personel pomocniczy skierowany do organizacji przyprawiania i obierania dzieci zobowiązany jest do posiadania maseczek i rękawic.
25. Personel pomocniczy kieruje rodziców do „strefy rodzica”, w której zgodnie z wytycznymi GIS - Rodzic może wchodzić z dziećmi wyłącznie do przestrzeni wspólnej Przedszkola z zachowaniem zasady – 1 rodzic z dzieckiem lub w odstępnie od kolejnego rodzica z dzieckiem 2 m, przy czym należy rygorystycznie przestrzegać wszelkich środków ostrożności. Rodzice przebywający z dzieckiem w „strefie rodzica”, zobowiązani są posiadać zakryty nos i usta, przed wejściem zdezynfekować ręce płynem udostępnionym przez Przedszkole, założyć rękawiczki ochronne. Przy dozowniku wisi instrukcja prawidłowej dezynfekcji rąk.
26. Personel pomocniczy przy pomocy termometru bezdotykowego dokonuje kontroli temperatury ciała dziecka podczas przyjmowania go do przedszkola.
27. Personel pomocniczy weryfikuje, czy dziecko nie posiada zbędnych przedmiotów i zabawek – zgodnie z wytycznymi MEN, MZ, GIS z dnia 2 lipca roku „Wytyczne dla przedszkoli, oddziałów przedszkolnych w szkole podstawowej i innych form wychowania przedszkolnego”. Jeżeli dziecko posiada takie przedmioty, rodzic proszony jest o niepozostawianie tych przedmiotów w Przedszkolu.
28. Dziecko przyprawiane/ odbierane jest przez jednego rodzica/opiekuna.
29. Nauczyciel organizuje spotkania z rodzicami przy zachowaniu norm sanitarnych – tylko w piątce.
30. W przypadku pracy zdalnej zaleca się częstą wymianę spostrzeżeń pomiędzy nauczycielami uczącymi w tym samym oddziale, rodzicami tej grupy. Informowaniu rodziców/opiekunów prawnych o sposobie realizacji procesu zdalnego nauczania (e- mail - służbowy, strony fejsbukowe, strona internetowa przedszkola). Zwrócenie uwagi na zabezpieczenie danych przez zastosowanie odpowiednich środków technicznych i organizacyjnych).

Jak prawidłowo nałożyć i zdjąć maseczkę

1



Przed nałożeniem maski **umyj ręce mydłem i wodą** lub **płynem do dezynfekcji na bazie alkoholu**

2



Zakryj usta i nos maską i upewnij się, że między twarzą a maską **nie ma żadnych przerw**



3



Unikaj dotykania maski podczas jej używania; jeśli to zrobisz, umyj ręce mydłem i wodą lub płynem do dezynfekcji na bazie alkoholu

4



Wymień maskę na nową, gdy tylko będzie wilgotna, nie używaj ponownie masek jednorazowych



5



Aby zdjąć maskę - chwyć ją od tyłu za wiązanie (nie dotykaj przodu maski!)

6



Wyrzuć maseczkę do zamykanego pojemnika; umyj ręce mydłem i wodą lub płynem do dezynfekcji na bazie alkoholu



Nie wrzucaj maseczki do toalety!

Jak prawidłowo nałożyć i zdjąć rękawice



Przed nałożeniem na dłonie rękawic **dokładnie umyj ręce wodą z mydłem** przez minimum 20 sekund

ZAKŁADANIE:



1

Wyjmij rękawicę z opakowania



2

Uchwyc ją w miejscu, w którym powinien znajdować się nadgarstek i płynnym ruchem wsuń ją na dłoń



3

Nałóż pierwszą rękawicę



4

Drugą rękawicę wyjmij gołą dłonią



5

Odwiń zewnętrzną powierzchnię nakładanej rękawicy zgiętymi palcami dłoni w rękawicy i nałóż na drugą rękę



1

Złap palcami jedną rękawicę na wysokości nadgarstka i ściągnij ją wywracając rękawicę wewnętrzną stroną na wierzch



2

Trzymaj zdjętą rękawicę w ręce w rękawiczce i ruchem ślizgowym włóż pале gołej ręki między rękawicę a nadgarstek. Zdejmij drugą rękawicę zdejmując ją wzdłuż dłoni, a następnie naciągnij na trzymaną w palcach rękawicę



3

Wrzuć zdjęte rękawice do kosza

ZDJELOWANIE:



Nie wrzucaj rękawiczek do toalety!



Nie dotykaj twarzy w rękawiczkach!

Jak skutecznie myć ręce?



1 Zwilż ręce ciepłą wodą. Natóż mydło w płynie w zagłębienie dłoni.



2 Namydl obydwie wewnętrzne powierzchnie dłoni.



3 Spleć palce i namydl je.



4 Namydl kciuk jednej dłoni drugą ręką i na przemian.



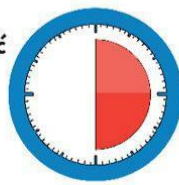
5 Namydl wierzch jednej dłoni wnętrzem drugiej dłoni i na przemian.



6 Namydl obydwie nadgarstki.



7 Splucz starannie dłonie, żeby usunąć mydło. Wyszusz je starannie.



**Całkowity czas:
30 sekund**

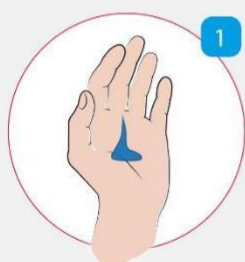
Nie zapomnij umyć tych obszarów:



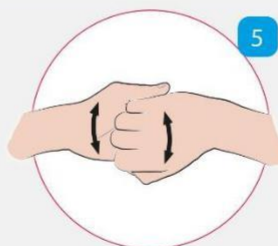
Jak skutecznie dezynfekować ręce?

Użyj środka do dezynfekcji rąk,
który zawiera co najmniej 60% alkoholu.

Czas trwania:
do wyschnięcia
dłoni



1 Nanieś taką ilość preparatu, aby dłonie były całkowicie zwilżone



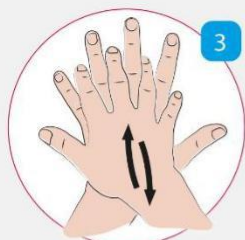
5 Pocieraj górną część palców prawej dłoni o wewnętrzną część lewej dłoni i odwrotnie



2 Pocieraj dłoń o dłoń rozprowadzając preparat na całą powierzchnię



6 Ruchem obrotowym pocieraj kciuk lewej dłoni wewnętrzną częścią prawej dłoni i odwrotnie



3 Pocieraj wewnętrzną część prawej dłoni o grzbietową część lewej dłoni i odwrotnie



7 Ruchem okrężnym opuszkami palców prawej dłoni pocieraj wewnętrzne zagłębienie lewej dłoni i odwrotnie



4 Spleć palce i pocieraj wewnętrznymi częściami dłoni



8 Po wyschnięciu ręce są zdezynfekowane

Załącznik nr 5 – Personel pomocniczy, Pani.....

Dezynfekowane powierzchnie	Data , podpis pracownika potwierdzający dezynfekcję pozycji					uwagi
	Data:	Data:	Data:	Data:	Data:	
ciągi komunikacyjne....						
Toaleta w sali...						
dozowniki w sali ...						
klamki sala..						
klawiatura sala						
monitor sala ..						
włączniki sala..						
poręcz...						
blaty w salach, szafki, krzesła, biurka w sali..,						
szafki w sali...						
krzeselka w sali						
krzesła w sali..						
szyby w drzwiach gdzie dotykają dzieci						
obudowa kaloryfera sala..						
pomoce dydaktyczne sala ..						
przybory sportowe						

kosz na odpady						
wietrzenie po dezynfekcji sali						

Załącznik nr 6 – Personel kuchni, Panie.....

Dezynfekowane powierzchnie	Data , podpis pracownika potwierdzający dezynfekcję pozycji					uwagi
	Data:	Data:	Data:	Data:	Data:	
ciągi komunikacyjne w pomieszczeniach kuchni						
toaleta						
dozowniki w kuchni						
klamki w kuchni						
lodówki						
włączniki						
blatów w kuchni						
szafek, krzesła, szafki w kuchni						
krzesła w kuchni						
szyby w oknie podawczym						
kaloryfery						
winda						
wyrzucenie opakowań zbiorczych						
pojemnik na odpady						
Wietrzenie po dezynfekcji kuchni						

KORONAWIRUS

i zaobserwowałeś u siebie objawy, takie jak:

GORĄCZKA, KASZEL, DUSZNOŚĆ I PROBLEMY Z ODDYCHANIEM, to:

bezzwłocznie powiadom telefonicznie stację sanitarno-epidemiologiczną

tel. **54 413 71 92**

lub

w przypadku nasilonych objawów zadzwoń pod numer alarmowy 112
lub zgłoś się bezpośrednio do oddziału zakaźnego – najbliższy oddział

tel. **56 679 55 47**

INFOLINIA NFZ W SPRAWIE KORONAWIRUSA - 800 190 590

PAMIĘTAJ !!!

W przypadku kiedy istnieje podejrzenie zakażenia ale nie masz jeszcze objawów pozostań w domu, **unikaj kontaktu z innymi osobami** aby nie doszło do rozprzestrzeniania się wirusa.

Wszelkie wątpliwości dotyczące swojego stanu zdrowia wyjaśniaj **TELEFONICZNIE** lub innymi metodami zdalnej konsultacji.

NIE ZGŁASZAJ SIĘ SAM DO PRZYCHODNI POZ (chyba, że zostaniesz o to poproszony w określonym terminie) ani nie udawaj się do szpitala bez wcześniejszego uzgodnienia gdzie masz się zgłosić i czy jest to potrzebne.

Jeden chory pacjent (również Ty) może być źródłem zakażenia wszystkich pozostałych osób w poczekalni!!!

- Myj często ręce wodą z mydłem lub środkiem odkażającym na bazie alkoholu.
- Unikaj dotykania rękami oczu, nosa i ust.
- Zasłaniaj usta i nos zgiętym ramieniem lub jednorazową chusteczką kiedy kaszlesz lub kichasz.
- Nie zbliżaj się do osób chorych.

